

Załącznik do Uchwały
Zebrania Wiejskiego Wsi Rybno
z dnia 9 grudnia 2009r

PLAN ODNOWY MIEJSCOWOŚCI **RYBNO WIELKIE**

Sołectwo Rybno Wielkie
Gmina Kiszkowo
ul. Szkolna 2
62-280 Kiszkowo
Powiat Gnieźnieński
Województwo Wielkopolskie



SPIS TREŚCI

WSTĘP	3
DIAGNOZA STANU ISTNIEJĄCEGO	4
RYN HISTORYCZNY MIEJSCOWOŚCI	4
POŁOŻENIE GEOGRAFICZNE	5
DEMOGRAFIA	7
RYNEK PRACY	8
GOSPODARKA	8
ROLNICTWO	8
OŚWIATA.....	10
ZDROWIE.....	12
KULTURA.....	12
SPORT, TURYSTYKA I REKREACJA	12
ZABYTKI.....	13
INFRASTRUKTURA TECHNICZNA.....	15
KOMUNIKACJA.....	15
WODOCIĄGI, KANALIZACJA I OCZYSZCZALNIA ŚCIEKÓW.....	16
GOSPODARKA ODPADAMI.....	18
GAZOWNICTWO	18
ELEKTROENERGETYKA.....	18
TELEKOMUNIKACJA.....	18
CIEPŁOWNICTWO	18
ŚRODOWISKO NATURALNE.....	19
Ochrona środowiska	20
ANALIZA UWARUNKOWAŃ ROZWOJU MIEJSCOWOŚCI RYBNO WIELKIE.....	21
PLAN DZIAŁAŃ.....	23
OPIS ZADAŃ DO REALIZACJI WRAZ Z UZASADNIENIEM.....	24
OCZEKIWANE REZULTATY.....	30
HARMONOGRAM REALIZACJI PROJEKTÓW	32
PODSUMOWANIE.....	32
KONSULTACJE SPOŁECZNE	33

WSTĘP

Podstawą rozwoju miejscowości Rybno Wielkie jest dokument „Plan Odnowy Miejscowości Rybno Wielkie”, który określa misję, cele i kierunki działania wraz z zadaniami inwestycyjnymi na lata 2009 – 2017.

Plan Odnowy Miejscowości jest jednym z najważniejszych elementów odnowy wsi, jej rozwoju oraz poprawy warunków pracy i życia mieszkańców. Sporządzenie i uchwalenie takiego dokumentu stanowi niezbędny warunek przy aplikowaniu o środki finansowe w ramach „Programu Rozwoju Obszarów Wiejskich 2007-2013” działanie „Odnowa i rozwój wsi”.

Lata 2007-2013 to okres nowej perspektywy finansowej w Unii Europejskiej. Zgodnie z założeniami reformy polityki wobec obszarów wiejskich od roku 2007, wsparcie rozwoju obszarów wiejskich jest finansowane w ramach Europejskiego Funduszu Rolnego na rzecz Rozwoju Obszarów Wiejskich (EFRROW), utworzonego na mocy Rozporządzenia Rady Wspólnoty Europejskiej 1290/2005 w sprawie finansowania wspólnej polityki rolnej.

1 sierpnia 2006 roku Rada Ministrów przyjęła projekt PROW 2007-2013 11 sierpnia PROW 2007-2013 został przekazany do Komisji Europejskiej, celem rozpoczęcia procesu uzgodnień, w szczególności zapisów dotyczących działań PROW 2007-2013. W dniu 24 lipca 2007 roku na posiedzeniu Komitetu Rozwoju Obszarów Wiejskich Unii Europejskiej PROW 2007-2013 został zaakceptowany. Łączna kwota środków na PROW 2007-2013 to około 17,2 mld euro, z czego ponad 13,2 mld euro będzie pochodzić z budżetu UE (EFRROW), a około 4 mld stanowią będą krajowe środki publiczne. Instrumenty PROW 2007-2013 podzielono na osie, których realizacja ma przyczynić się do osiągnięcia następujących celów:

- poprawa konkurencyjności rolnictwa i leśnictwa przez wspieranie restrukturyzacji, rozwoju i innowacji;
- poprawa środowiska naturalnego i terenów wiejskich przez wspieranie gospodarowania gruntami;
- poprawa jakości życia na obszarach wiejskich oraz popierania różnicowania działalności gospodarczej.

Jednym z działań w ramach „Programu Rozwoju Obszarów Wiejskich 2007-2013” jest działanie „Odnowa i rozwój wsi”. Działanie będzie wpływać na poprawę jakości życia na obszarach wiejskich przez zaspokojenie potrzeb społecznych i kulturalnych mieszkańców wsi oraz promowanie obszarów wiejskich. Przyczyni się do rozwoju tożsamości społeczności wiejskiej, a także do zachowania dziedzictwa kulturowego i specyfiki obszarów wiejskich oraz wpłynie na wzrost ich atrakcyjności turystycznej i inwestycyjnej.

Wsparcie jest udzielane podmiotom z tytułu podejmowania inwestycji w zakresie:

- 1) remontu, przebudowy i wyposażenia obiektów pełniących funkcje publiczne, społeczno - kulturalne, rekreacyjne i sportowe, w tym obiektów zabytkowych;
- 2) remontu, przebudowy i wyposażenia obiektów służących promocji obszarów wiejskich, w tym propagowaniu i zachowaniu dziedzictwa
- 3) kształtowania przestrzeni publicznej;
- 4) budowy lub remontu, przebudowy publicznej infrastruktury związanej z rozwojem funkcji turystycznych, sportowych i społeczno - kulturalnych;
- 5) zakupu obiektów zabytkowych lub charakterystycznych dla tradycji budownictwa w danym regionie oraz ich adaptację na cele publiczne;
- 6) odnawiania, eksponowania lub konserwacji lokalnych pomników

Niniejszy plan jest planem otwartym stwarzającym możliwość aktualizacji w zależności od potrzeb społecznych i uwarunkowań finansowych. Oznacza to, że mogą być dopisywane nowe zadania, a także to, że może zmienić się kolejność ich realizacji w zależności od uruchomienia i dostępu do funduszy UE.

DIAGNOZA STANU ISTNIEJĄCEGO

RYS HISTORYCZNY MIEJSCOWOŚCI

Pierwsza wzmianka o właścicielu Rybna pochodzi z roku 1449. Był nim Jan Korzbok de Rybno (współwłaścicielem był brat Piotr). Ze względu na to, że w tym okresie nazwiska pisano fonetycznie pojawiają się więc różne pisownie tegoż, a mianowicie: Kordebog, Kordzbok, Cordebog, Cordzbok. W późniejszym okresie wzmiankowany jest jako Korzbok Rybieński.

1449 Maciej z Kruchowa ceduje swoją część Rybna bratu Mikołajowi de Rybno (z Rybna) Mikołaj Goczalkowski zwany Ploczywłosz ma termin z Janem Korzbokiem de Rybno. Przez nieco ponad 400lat grunty Rybna Wielkiego przechodziły z rąk do rąk. Przez prawie 50 lat właścicielem Rybna był Jan Bernard Lange.

W 1881 r po bolesnej i długiej chorobie zmarł właściciel Rybna Wielkiego Jan Bernard Lange. Miał 63 lata. Pochowany w grobowcu – kapliczce.

Epitafium na grobowcu - kapliczce:

Erbbegriibniss

Familie Lange

Schg sind die Todten

Die in dem Herm starben

Majątek został rozparcelowany i do II wojny światowej pozostawał w rękach niemieckich, przy czym Rybno Wielkie nie stanowiło już odrębnego majątku rolnego.

Po II wojnie światowej w dworze, a potem po drugiej stronie szosy w nowym biurowcu, mieściła się dyrekcja Kombinat Państwowych Gospodarstw Rolnych, zawiadująca ziemią i gospodarstwami o powierzchni 7500 ha.

POŁOŻENIE GEOGRAFICZNE

Wieś Rybno Wielkie leży w środkowej części województwa wielkopolskiego, na wschód od Poznania, w powiecie gnieźnieńskim, w gminie Kiszkowo. Wieś znajduje się w odległości 40 km od Poznania i 25 km od Gniezna. Rybno Wielkie jest wsią przynależną do Gminy Kiszkowo leży w województwie wielkopolskim, w powiecie gnieźnieńskim. W skład gminy Kiszkowo wchodzi 21 sołectw i 26 miejscowości. Na terenie gminy zamieszkuje około 5400 mieszkańców z czego w samym Rybnie Wielkim 840. Powierzchnia gminy to około 114,6 km² co daje 122. miejsce w województwie Wielkopolskim.

Okolice Kiszkowa, mimo że leżące w krajobrazie typowo rolniczym, nie nużą monotonością. Ukształtowany przez lodowiec obszar gminy urozmaicony jest wieloma jeziorami, stawami i oczkami śródpolnymi, wąwozami, wzgórzami oraz niewielkimi kompleksami leśnymi. Wiele z tych terenów jest bardzo cennych z przyrodniczego punktu widzenia. W granicach administracyjnych Gminy Kiszkowo znajdują się fragmenty dwóch parków krajobrazowych. Na wschodzie gminy znajduje się Lednicki Park Krajobrazowy. I chociaż utworzono go bardziej ze względu na walory kulturowe, to nie brak w nim również miejsc cennych przyrodniczo. Jego najważniejszą częścią jest Jezioro Lednickie, nad którym to gniazduje wiele ciekawych i rzadkich gatunków ptaków m.in. gęgawy, bąki, błotniaki stawowe, wążatki. W czasie przelotów zatrzymują się tu na odpoczynek duże stada kaczek oraz gęsi - zbożowych, biało czelnych i gęgaw. Pozostała część parku to generalnie krajobraz rolniczy ze specyficzną sobie florą i fauną. Na przeciwległym końcu gminy leży fragment Parku Krajobrazowego Puszcza Zielonka. Jest to jeden z większych i najlepiej zachowanych kompleksów leśnych w okolicach Poznania. Spotkać tu można gatunki ptaków

związane ze starodrzewiami liściastymi np. gołębie siniaki, muchołówki małe i dzięcioły średnie i wiele innych. Występują tu również rzadkie w Wielkopolsce bociany czarne, trzmielojady, kobuzy oraz wyjątkowo liczne tutaj żurawie. Łącznie na terenie Puszczy Zielonki stwierdzono 133 gatunki lęgowe. Obok ptaków, w Puszcze zasiedla także liczna populacja danieli, a nad leśnymi strumieniami i rowami często widuje się ślady bytności bobrów. Na terenie gminy znajduje się również dużo innych miejsc, które zasługują na uwagę miłośników przyrody. Cenne lęgowiska ptaków wodno - błotnych znajdują się nad np. nad jez. Turostowskim oraz nad ciągiem stawów i małych jezior między Rybnem Wielkim, Rybieńcem i Olekszynem. Na obszarze gminy Kiszkowo nie ma dużych ośrodków przemysłowych, dlatego należy ona do najczystszych w całym woj. Wielkopolskim.

J. Rybno - jezioro o piaszczystym dnie i niskich, porośniętych roślinnością brzegach (pow. 16 ha, śr. głęb. 1,2 m, maks. 4 m). Gdzieniedzie enklawy Dzikiej plaże. Wędkarze mogą liczyć na szczupaka i lina. Można tu łatwo dojechać, jest też miejsce do parkowania.

Podstawowym elementem infrastruktury technicznej jest system wodno -kanalizacyjny. Nie ulega wątpliwości, że obecnie każde gospodarstwo domowe musi mieć dostęp do sieci wodociągowej i musi posiadać uregulowany status co do odprowadzania odpadów płynnych. Potrzeby te są już praktycznie rozwiązane, wybudowano system kanalizacyjny. Efektywność gospodarki wodociągowej nie jest również problemem, ale niektóre odcinki muszą być wymienione, rury azbestowe i stalowe należy wymienić na lepsze wykonane w nowszych technologiach.

Osobną kwestią jest gazyfikacja i stopień gazyfikacji gminy.

Zgazyfikowano już Skrzetuszewo, Sławno i Kiszkowo. Rybno jako wieś o największej liczbie mieszkańców czeka na gazyfikację. Jego dotychczasowe systemy grzewcze są przestarzałe i nie ekologiczne, czekają na zmiany.



Rybno

Według danych z roku 2002, gmina Kiszkowo ma obszar 114,58 km², w tym:

- użytki rolne: 80%
- użytki leśne: 8%

Gmina stanowi 9,13% powierzchni powiatu.

DEMOGRAFIA

Gminę Kiszkowo zamieszkuje 5425 mieszkańców. Podstawowe dane, dotyczące ludności Gminy, przedstawiono w poniższej tabeli:

Liczba ludności w gminie Kiszkowo

Ludność			
Ogółem	Mężczyźni	Kobiety	Na 1 km²
5425	2749	2676	46,9

Gęstość zaludnienia na terenie Gminy jest ponad 2,5-krotnie niższa niż średnia krajowa. Nietypowe są również proporcje między liczbą kobiet, a liczbą mężczyzn – w skali całego kraju na 100 mężczyzn przypada 106 kobiet, natomiast w gminie Kiszkowo – 98,98 kobiet.

Ludność zamieszkuje 27 miejscowościach w ramach 21 sołectw. Największym skupiskiem ludności jest sołectwo Kiszkowo, w którym mieszka 1 262 osób. Następną wsią jest Rybno Wielkie, zamieszkuje w nim 773 osoby

RYNEK PRACY

Wieś Rybno Wielkie jest częścią składową gminy Kiszkowo i podobnie jak w powiecie gnieźnieńskim bezrobocie wynosi 15,5% i z roku na rok maleje. Poprawił się rynek pracy. Spadek bezrobocia to niewątpliwie efekt ożywienia gospodarczego w kraju, ale również szeregu działań samorządu w zakresie aktywizowania osób bezrobotnych. Powiatowy Urząd Pracy pozyskał ponadto dodatkowe środki na realizację kilku projektów dla osób bezrobotnych z Europejskiego Funduszu Społecznego i PHARE. Znaczne środki finansowe przekazano również w formie dotacji dla osób rozpoczynających działalność gospodarczą oraz refundacji pracodawcom kosztów nowo powstałych stanowisk pracy.

GOSPODARKA

Rozwój gospodarczy gminy uzależniony jest od atutów i problemów istniejących w gminie. Atutami gminy ze względu na gospodarkę jest fakt, iż ponad 1/3 liczby gospodarstw i prawie 2/3 powierzchni gruntów rolnych zajmują gospodarstwa powyżej 15 ha. Istnieje mała liczba gospodarstw do 5 ha – około 20%. Dostępne są tereny pod inwestycje oraz istnieje program ulg podatkowych dla przedsiębiorców. Problemem gospodarczym jest istniejące bezrobocie, brak punktów skupu produkcji roślinnej, zbyt mało lasów – zajmują tylko 8,1% powierzchni gminy oraz niewystarczająca baza noclegowa i gastronomiczna. Gmina Kiszkowo jest gminą typowo rolniczą, bowiem aż 83% jej powierzchni zajmują użytki rolne. Za możliwością efektywnego gospodarowania przemawia to, że prawie 64% powierzchni gruntów rolnych zajmują gospodarstwa powyżej 15 ha. Ponadto gleby na terenie Gminy należą do stosunkowo żyznych (około 2/3 powierzchni gruntów ornych zajmują gleby III i IV

klasy). Oprócz niskich cen skupu główną bolączką rolnictwa jest brak punktów skupu produkcji roślinnej. Coraz ważniejszą rolę w gospodarce gminy, jak również wsi Rybno Wielkie, zajmuje turystyka. Przeprowadzona analiza wykazała, że gmina posiada wiele atrakcji przyciągających coraz więcej turystów. Są to przede wszystkim: dwa parki krajobrazowe, liczne jeziora i zabytki, gospodarstwa agroturystyczne. Dalszy rozwój tej dziedziny działalności jest jednak hamowany przez nadal niewystarczającą bazę noclegową i gastronomiczną, zbyt małe zagospodarowanie brzegów jezior oraz zbyt małą liczbę szlaków turystycznych.

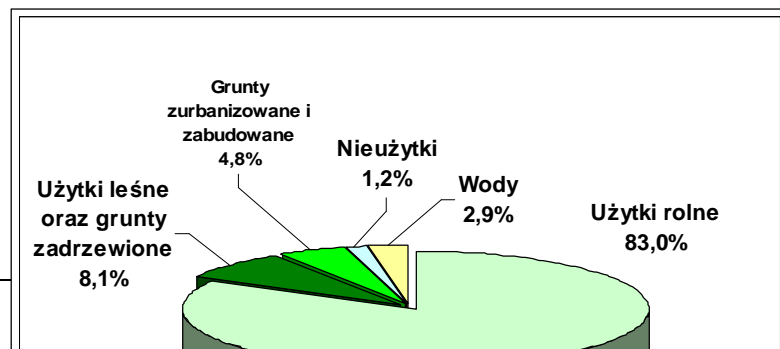
ROLNICTWO

Diagnoza stanu i przemian gospodarki gminy Kiszkowo wykazała, że największy regres gospodarczy nastąpił zarówno w samym rolnictwie, jak i w jego otoczeniu, tj. branżach powiązanych z rolnictwem. Największe bolączki działalności rolniczej na terenie gminy to niezadowolająca efektywność produkcji rolniczej (wysokie koszty, niskie ceny zbytu), zwłaszcza przy gospodarowaniu na glebach gorszej jakości oraz problemy ze zbytem tej produkcji.

Samorząd gminny nie ma możliwości bezpośredniego wpływu na procesy gospodarcze, zachodzące w gminie, może jednak i powinien podejmować działania o charakterze wspierającym, takie jak zwolnienia lub ulgi podatkowe, doradztwo, czy integracja kręgów gospodarczych. Także same inwestycje infrastrukturalne, takie jak budowa i modernizacja dróg, budowa sieci wodociągowej i kanalizacyjnej, w poważnym stopniu przyczyniają się do poprawy warunków prowadzenia działalności gospodarczej na danym terenie. Po to, aby w gminie mogły się rozwijać już działające firmy oraz rozpocząć funkcjonowanie nowe, potrzebne są tereny inwestycyjne. Na ich dostępność samorząd ma już wpływ.

Powierzchnia gminy wynosi 11.458 ha, w tym użytki rolne zajmują 9.487 ha, a tereny leśne i zadrzewione – 929 ha. Szczegółowe dane na temat struktury gruntów przedstawiono na wykresie.

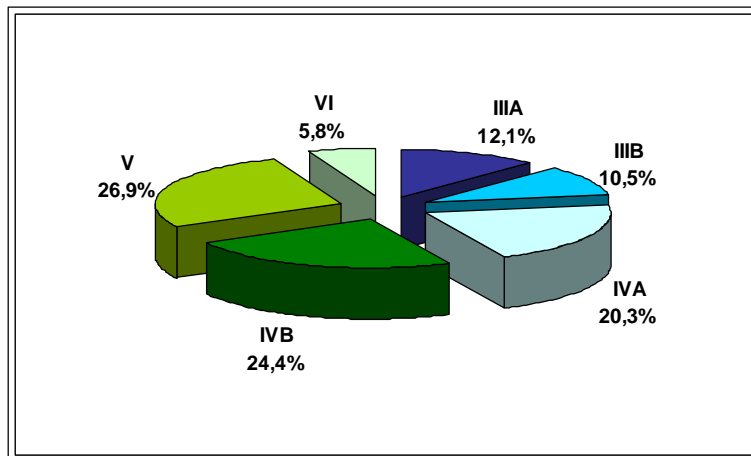
Rodzaje gruntów w gminie Kiszkowo



Z powyższych danych wynika, że gmina ma charakter typowo rolniczy. Na uwagę zasługuje znaczny odsetek wód oraz niski odsetek powierzchni zalesionych, wynoszący 8,1% wobec średniej krajowej równej 28%. Gmina charakteryzuje się dość dobrymi warunkami dla prowadzenia działalności rolniczej. Wskaźnik rolniczej przestrzeni produkcyjnej wynosi tutaj 62,8 pkt. wobec 65,3 pkt. średniej krajowej.

Grunty orne charakteryzują się przewagą gleb kompleksu 5 żytnio-ziemniaczanego (klasa IVa), 6 żytnio-ziemniaczanego (klasy IVb i V) oraz 4 pszenno-żytniego (klasy IIIa i b). Niewielki obszar zajmują gleby, zaliczone do kompleksu pszennego dobrego (klasa IIIa – najlepsza na terenie gminy), kompleksu 7 żytnio-lubinowego (klasa VI), grunty zaliczone do kompleksów wilgotnych – 8 zbożowo-pastewnego mocnego (klasy IIIb i IVa) oraz 9 zbożowo-pastewnego słabego (klasy IVb, V i VI). Na stromych zboczach gliniastych gleby zaliczono do kompleksu 3 pszennego wadliwego (klasy IIIb i IVa). Na wysoczyźnie, gdzie podłoże jest gliniaste, przeważają gleby dobre i średnie – brunatne i czarne ziemie. Na pozostałym obszarze występują gleby słabsze piaszczyste. Taki układ stosunków glebowych w gminie jest uwarunkowany istniejącymi warunkami środowiska, jak budowa geologiczna, rzeźba terenu, warunki gruntowo-wodne.

Syntetyczne zestawienie jakości gleb w gminie przedstawiono na poniższym wykresie:



Z zaprezentowanych danych wynika, że zdecydowanie największy udział mają klasy IV – łącznie prawie 45% powierzchni gruntów rolnych, klasy III mają udział prawie 23%, a klasa V – prawie 27%.

OŚWIATA

Na terenie gminy Kiszkowo działają następujące przedszkola i placówki przedszkolne realizowane w szkołach podstawowych:

Lp.	Nazwa placówki	Liczba dzieci 3-5	Liczba dzieci 6 lat	Pracownicy pedagogiczni	Pracownicy obsługi i administracji
1	Zespół szkolno-przedszkolny w Kiszkowe przedszkole	46	32	2	3
3	Oddział przedszkolny przy SP Łagiewniki Kość.	16	25	1	
4	Oddział przedszkolny przy SP Sławno	22	13	1	
	Razem	84	70	6	3

Aktualny stan szkół podstawowych i gimnazjalnych w gminie jest następujący:

Lp.	Nazwa szkoły	Liczba uczniów	Pracownicy pedagogiczni	Pracownicy obsługi i administracji
1	Gimnazjum w Kiszkanie	219	27	4
2	Zespół Przedszkolny w Kiszkanie	213	27	10
3	Szkoła Podstawowa w Łagiewnikach Kościelnych	104	13	3
4	Szkoła Podstawowa w Sławnie	64	11	1
	Razem	600	78	18

Do atutów oświatowych należy zaliczyć małą liczbę szkół – 3 szkoły podstawowe i 1 gimnazjum, niski koszt utrzymania jednego ucznia w większości szkół, dobry stan budynków oświatowych, znaczny udział inwestycji w oświacie w całości wydatków inwestycyjnych, istnienie pracowni komputerowych w szkołach, zajęcia dodatkowe finansowane z budżetu gminy (głównie językowe).

Głównymi problemami są braki sal gimnastycznych w Łagiewnikach i Sławnie oraz stołówki i świetlice w Sławnie, ograniczone środki na zakup księgozbioru i działalność placówek bibliotecznych, niewystarczające wyposażenie placów zabaw dla dzieci oraz zbyt mało środków na sport dzieci i młodzieży.

Zmniejszenie liczby szkół spowodowało obniżenie kosztów utrzymania oświaty (liczonej rocznym kosztem utrzymania 1 ucznia), pozwoliło na zmniejszenie kwoty przeznaczanej z środków samorządowych na ten cel. Zaistniała także możliwość lepszego wyposażenia mniejszej liczby szkół, co znajduje wyraz w planowanej w ramach programu strategicznego dużej skali przedsięwzięć w sferze infrastruktury oświatowej. Pozostały bowiem do realizacji tak istotne zadania, jak budowa sal gimnastycznych, remonty niektórych obiektów oświatowych, modernizacja pracowni komputerowych, czy rozbudowa zaplecza sportowego.

Wieś sołecka korzysta ze szkół w miejscowości Łagiewniki Kościelne – Szkoła Podstawowa oraz Gimnazjum -Kiszkowo pozostałe szkoły to Gniezno lub Poznań

ZDROWIE

W gminie Kiszkowo podstawowa opieka zdrowotna realizowana jest przez Samodzielny Gminny Zakład Opieki Zdrowotnej w Kiszkanie, który obsługuje również wieś Rybno.

Na terenie gminy nie ma problemów z dostępem do podstawowych usług zdrowotnych. Na uwagę zasługuje istnienie Stowarzyszenia na Rzecz Pomocy Dzieciom Niepełnosprawnym prowadzące warsztaty terapii zajęciowej dla dzieci niepełnosprawnych oraz Stowarzyszenia Osób Niepełnosprawnych. Działalność tej organizacji może być przykładem dla innych. Istnieją jednak problemy z dostępem na miejscu do szeroko rozumianej specjalistycznej opieki zdrowotnej. Jest w Kiszkanie oddział Pogotowia Ratunkowego i to częściowo rekompensuje te braki

Ograniczone środki na pomoc społeczną powodują, że Kiszkanie nie jest w stanie w pełni pomóc wszystkim potrzebującym. Podobna sytuacja ma miejsce w przypadku profilaktyki zdrowotnej (w tym stomatologicznej), szczególnie w przypadku dzieci i młodzieży.

Bolączką są także bariery architektoniczne dla osób niepełnosprawnych, które uniemożliwiają im dostęp do obiektów publicznych.

KULTURA

We wsi jest Budynek po byłej szkole podstawowej wykorzystywany do celów kulturalnych i rozrywkowych. Jest w nim biblioteka oraz parę pomieszczeń mniej wykorzystywanych (budynek który zamierzamy wyremontować i dalej go zagospodarować.) Istnieje Kółko Rolnicze oraz Koło Gospodyń Wiejskich,

SPORT, TURYSTYKA I REKREACJA

Niedaleko świetlicy jest boisko sportowe (nieco zaniedbane)na którym jest niedawno wybudowany plac zabaw dla dzieci.

Na terenie Rybna Wielkiego jest gospodarstwo zajmujące się sportem jeździeckim (w reorganizacji) Na jego terenie jest częściowo odrestaurowany dworek (docelowo jako pokoje do wynajęcia)

W granicach sołectwa jest kilka zbiorników wodnych naturalnych (2 jeziora) .Nad jeziorem Rybno Wielkie są zlokalizowane działki rekreacyjne jest ich około 160 szt

ZABYTKI

Na terenie gminy Kiszkowo znajduje się wiele ciekawych zabytków, które warto zobaczyć. Niektóre z nich to np. drewniany kościół p. w św. Jana Chrzciciela z 1733 r., z barokowym wyposażeniem, wnętrza.



Kościół Parafialny p. w św. Jana Chrzciciela

Piękny kościół po ewangelicki z około 1890 r.



Kościół pw. Serca Pana Jezusa

Wiele interesujących obiektów sakralnych znajduje się także w pozostałych miejscowościach na terenie gminy. Godne uwagi są również: drewniana kaplica cmentarna w Sławnie z 1785 r., drewniany kościół w Łagiewnikach Kościelnych z 1741 r. oraz leżące w sercu Puszczy Zielonki Sanktuarium Matki Bożej w Dąbrówce Kościelnej, do którego przybywają całe rzesze pielgrzymów. Pierwsze wzmianki o tym sanktuarium pochodzą już z 1520 roku.

Równie ciekawym miejscem jest słynna „RYBA” „Brama III tysiąclecia” wybudowana przez Ojców Dominikanów w miejscowości Imiołki nad jeziorem Iednickim. Ta ogromna stalowa ażurowa konstrukcja o wysokości 12 m i długości 39 m corocznie ściąga na spotkania tysiące młodych ludzi. Cennymi zabytkami wartymi polecenia są stare drewniane kościoły i kaplice rozsiane po terenie całej Gminy. Są też zabytkowe dwory i piękne przyrodniczo krajobrazy. Mogą one zachwycić nawet wytrawnych przyrodników. Na terenie Rybna istnieje zabytkowa kapliczka oraz zabytkowy budynek dworku.



INFRASTRUKTURA TECHNICZNA

KOMUNIKACJA

Drogi w gminie Kiszkowo:

L p.	Rodzaj drogi	Długość ogółem	W tym utwardzone
1	Drogi wojewódzkie	13,200	13,200
2	Powiatowe	59,884	57,814
3	Drogi gminne	99,389	45,000

Jednym z podstawowych warunków dalszego rozwoju Gminy jest istnienie gęstej i dobrze utrzymanej sieci połączeń zarówno wewnątrz Gminy, jak i między Gminą, a jej otoczeniem.

Analiza wykazała, że stan pozostających w gestii samorządu dróg gminnych - dojazdowych jest zadowalający, a drogi do pól pozostaną jako drogi nieutwardzone polne.

Należy również nadmienić, że przy 50% partycypacji Gminy powstają nowe nawierzchnie na bardziej uczęszczanych drogach powiatowych.

Drogi służą nie tylko mieszkańcom gminy i działającym tutaj podmiotom gospodarczym, ale także ruchowi tranzytowemu oraz są jednym z podstawowych kryteriów przy wyborze lokalizacji inwestycji. Z tych powodów stanowią bardzo istotny element infrastruktury

technicznej – ich wysoka jakość powoduje większą dostępność komunikacyjną gminy oraz przyczynia się do poprawy bezpieczeństwa uczestników ruchu..

Z tego powodu przed władzami samorządowymi przez cały okres realizacji strategii stoi zadanie, polegające na budowie nawierzchni, bądź modernizacji dróg.

Drogi w znacznej części we wsi Rybno Wielkiego są wyremontowane z dobrą nawierzchnią. Pozostały do wybudowania lub wyremontowania drogi dojazdowe oraz niektóre ulice. Na osiedlu należy wybudować lub wyremontować chodniki, w tym dojście ze świetlicy do boiska sportowego.

WODOCIĄGI, KANALIZACJA I OCZYSZCZALNIA ŚCIEKÓW

Podstawowym elementem infrastruktury technicznej jest system wodno-kanalizacyjny. Nie ulega wątpliwości, że obecnie każde gospodarstwo domowe musi mieć dostęp do sieci wodociągowej i musi posiadać uregulowany status, co do odprowadzania odpadów płynnych. Potrzeby te na terenie Rybna Wielkiego są już praktycznie rozwiązane, lecz jak każde urządzenie musimy liczyć się z wydatkami na remont i konserwację tych urządzeń. Nieco gorzej przedstawia się sytuacja na terenie gminy Obecnie do dwóch oczyszczalni jest przyłączonych około 55% gospodarstw z terenu Gminy.

W obecnej chwili jest zaopatrzonych 100% miejscowości. Wodę posiada 99,9% mieszkańców gminy. Posiadamy 6 stacji zaopatrujących w tym 5 nowo zmodernizowane. Sieć wodociągowa w stanie dobrym.

Gmina posiada 2 oczyszczalnie ścieków o tym samym systemie oczyszczania. Jedną w Kiszkwie o przepustowości 400 m³ oraz we wsi Turostowo o poj. 100 m³. Oczyszczalnia ta posiada wolne moce przerobowe, które docelowo zostaną zagospodarowane. W jej skład wchodzi:

- Główna przepompownia ścieków
- Reaktor SBR
- Zagęszczacz osadu
- Składowisko osadu odwodnionego
- Stacja dawkowania PIX-u
- Budynek socjalno - techniczny

Plan Odnowy Miejscowości Rybno Wielkie

Poniższa tabelka przedstawia parametry oczyszczalni:

Parametry ścieków	Ścieki dopływające do oczyszczalni	Ścieki oczyszczone	Stopień redukcji zanieczyszczeń
BZT5 mgO ₂ /l	400,0	8,3	98%
Zawiesina ogólna mg/l	370,0	11,3	97%
Azot ogólny mgN/l	70,0	7,3	90%
Fosfor ogólny mgP/l	20,0	2,3	89%



Oczyszczalnia ścieków w Turostowie

Wieś wyposażona we wszystkie media. Jest woda z hydroforni w Rybnie Wielkim. Jest kanalizacja i przepompownie ścieków do oczyszczalni w Kiszkanie.

GOSPODARKA ODPADAMI

Gmina obecnie korzysta się z wysypisk gmin Gniezna i Wągrowca. Na początku 2002 roku na terenie gminy Kiszkowo rozpoczęła się segregacja odpadów stałych za pośrednictwem Zakładu komunalnego z Wągrowca, który ustawił pojemniki do segregacji odpadów w wielu miejscowościach. W latach 2004-2008 rozszerzono zasięg segregacji poprzez zwiększenie liczby pojemników do zbiórki makulatury i plastiku w miejscach publicznych. Jednocześnie w pojemniki zostały wyposażone gospodarstwa domowe.

GAZOWNICTWO

Zgazyfikowana jest część gminy – miejscowości Skrzetuszewo, Sławno i Kiszkowo miejscowości te podłączono do sieci gazowej gminy Łubowo. Pozostała część gminy, w tym wieś Rybno Wielkie jest przewidziana do gazyfikacji. Planowany termin rozpoczęcia prac gazyfikacyjnych to koniec obecnej dekady.

ELEKTROENERGETYKA

Każde gospodarstwo w Rybnie Wielkim ma dostęp do elektryczności. Potrzeby energetyczne mieszkańców wsi są w pełni zaspokojone.

TELEKOMUNIKACJA

Atutem gminy jak i wsi jest jej pełna telefonizacja i dostęp do Internetu. Wybudowana została pełna sieć telefoniczna w tym łącza światłowodowe, których operatorem jest Telekomunikacja Polska, ponadto na terenie gminy istnieją bazy przekaźnikowe sieci komórkowych.

CIEPŁOWNICTWO

Sieć ciepłownicza występuje na osiedlach mieszkaniowych po byłych PGR tj w 3 miejscowościach w tym w Rybnie Wielkim. Dodatkowo na terenie wsi znajdują się kotłownie prywatne opalane głównie węglem. Występują również kotłownie na gaz oraz na olej opałowy.

ŚRODOWISKO NATURALNE

Gmina Kiszkowo leży na zachodnim skraju Wysoczyzny Gnieźnieńskiej. Jest bardzo atrakcyjna krajobrazowo, gdyż znajduje się pomiędzy rekreacyjnymi rejonami Puszczy Zielonki i Pojezierza Skockiego (od strony zachodniej i północnej), Pojezierza Gnieźnieńskiego (od strony południowej i południowo - wschodniej), a także w zasięgu Lednickiego Parku Krajobrazowego Gmina jest położona w granicach Północno - Wielkopolskiego Pasa Wysoczyznowego, w regionie Wysoczyzna Gnieźnieńska z subregionem Równina Gnieźnieńska.

W zachodniej części gminy pojawiają się fragmenty Pagórków Poznańskich. Obszar gminy Kiszkowo położony jest w zasięgu zlodowacenia bałtyckiego. Na południe od gminy przebiega linia maksymalnego zasięgu stadiału poznańskiego. Rzeźba terenu, ukształtowana w wyniku działania lądolodu, jest mało urozmaicona. Równina Gnieźnieńska ma charakter równiny morenowej falistej, zalegającej najczęściej na wysokości od 100 do 115 m n.p.m. W łagodnie sfalowanej powierzchni terenu najlepiej zaznaczona jest dolina Małej Wełny oraz rynny jezior polodowcowych. Południowo - zachodnie fragmenty Gminy zajmują piaski sandrowe.

Maksymalne wyniesienie powierzchni terenu, osiągające wysokość 123,1 m n.p.m., znajduje się na południe od Turostowa. Najniższe położone jest obniżenie terenu w rejonie Dąbrówki Kościelnej – 83,5 m n.p.m. Okolice Rybna Wielkiego, mimo że leżące w krajobrazie typowo rolniczym, nie nużą monotonością. Ukształtowany przez lodowiec obszar gminy urozmaicony jest wieloma jeziorami, stawami i oczkami śródpolnymi, wąwozami, wzgórzami oraz niewielkimi kompleksami leśnymi. Wiele z tych terenów jest bardzo cennych z przyrodniczego punktu widzenia. W granicach administracyjnych gminy Kiszkowo znajdują się fragmenty dwóch parków krajobrazowych. W sąsiedztwie wsi Turostowo leży fragment Parku Krajobrazowego Puszcza Zielonka. Jest to jeden z większych i najlepiej zachowanych kompleksów leśnych w okolicach Poznania. Spotkać tu można gatunki ptaków związane ze starodrzewiami liściastymi np. gołębie siniaki, muchołówki małe i dzięcioły średnie i wiele innych. Występują tu również rzadkie w Wielkopolsce bociany czarne, trzmielojady, kobuzy oraz wyjątkowo liczne tutaj żurawie. Łącznie na terenie Puszczy Zielonki stwierdzono 133 gatunki lęgowe. Obok ptaków, w Puszczy zasiedla także liczna populacja danieli, a nad leśnymi strumieniami i rowami często widuje się ślady bytności bobrów. Na terenie gminy znajduje się również dużo innych miejsc, które zasługują na uwagę miłośników przyrody. Cenne lęgowiska ptaków wodno-błotnych znajdują się nad np. nad jez. Turostowskim oraz nad ciągiem stawów i małych jezior między Rybnem Wielkim, Rybieńcem i Olekszynem. Na obszarze gminy Kiszkowo nie ma dużych ośrodków przemysłowych, dlatego należy ona do najczystszych w całym woj. Wielkopolskim.

Piękne, naturalne i nie zepsute działalnością człowieka jezioro Turostowskie cieszy się bogatą ilością gatunków ryb słodkowodnych jak również innych stworzeń jeziorowych. Jezioro nie jest zanieczyszczone. Cechuje się naturalnym pięknem i urokiem. Jest otoczone przez piękny las. Panoramę jeziora prezentuje zdjęcie zamieszczone poniżej.



Jezioro Turostowskie

Przez obszar gminy prowadzi ścieżka rowerowo - dydaktyczna. Jej trasa prowadzi drogami polnymi z Kiszkowa przez Turostowo, Turostówko do rezerwatów "Klasztorne Modrzewie" i "Las Mieszany w Nadleśnictwie Łopuchówko". Korzystanie z tej ścieżki przez dzieci i młodzież może być dla nich wspaniałą lekcją przyrody, ponieważ na trasie przygotowano przystanki, na których przeprowadza się obserwacje przyrodnicze.

Ochrona środowiska

Ochronie środowiska służą takie przedsięwzięcia jak, rozbudowa systemu wywozu i segregacji odpadów stałych. Drugim projektem w ramach niniejszego programu jest rekultywacja zbiorników wodnych. Gmina Kiszkowo wyznaczyła sobie również do wykonania liczne zadania nieinwestycyjne, które zostały także ujęte w Programie Ochrony Środowiska dla Gminy Kiszkowo, a mianowicie :

- Ograniczenie nielegalnych zrzutów ścieków do wód i do gleby w latach 2004 - 2011,
- Wprowadzenie ewidencji zbiorników bezodpływowych i systemu kontroli ich stanu technicznego i opróżniania w latach 2004 – 2011,
- Opracowanie i wdrożenie kontroli indywidualnych ujęć wody i likwidacji ujęć nieużytkowanych w latach 2004 – 2011,
- Inspirowanie i popularyzacja przyjaznych środowisku zachowań podczas prowadzenia działalności gospodarczej w latach 2004 – 2011,
- Edukacja ekologiczna mieszkańców realizowana w latach 2004 – 2011.

Celem niniejszego projektu jest przywrócenie środowisku zadbanych stawów rybnych i czystego Jeziora Rybno Wielkie.

Rekultywacja zbiorników z przeznaczeniem na stawy rybne w Rybieńcu i Olekszynie jest zadaniem Państwa, reprezentowanego przez Agencję Nieruchomości Rolnej Skarbu Państwa.

Oczyszczanie i pogłębienie Jeziora Rybno Wielkie przewidywane jest na lata 2010-2015. Wykonawcą zadania ma być spółka Bogucin, a stroną finansującą – ANR. Wybudowanie i wyposażenie kąpieliska przy jeziorze w Rybnie Wielkim, powinno przyczynić się do dalszego wzrostu atrakcyjności Gminy, zarówno w oczach jej mieszkańców, jak i turystów.

ANALIZA UWARUNKOWAŃ ROZWOJU MIEJSCOWOŚCI RYBNO WIELKIE

Opracowując analizę dla Rybna Wielkiego skoncentrowano się na ocenie wewnętrznych zasobów wsi oraz Gminy, jej atutów i problemów, przyjmując z definicji zewnętrzne ograniczenia związane z położeniem geograficznym, obowiązującym w Polsce systemem legislacyjnym, poziomem rozwoju gospodarczego, czy też stanem finansów publicznych.

MOCNE STRONY

- Rezerwy terenowe pod rozwój nowych działalności, atrakcyjne tereny pod nowe działalności np. usługi, budowa domów jednorodzinnych, turystyka itp.;
- Dwie oczyszczalnie ścieków na terenie gminy, w Kiszkwie i Turostowie;
- Dobre położenie geograficzne w sąsiedztwie aktywnych społecznie i gospodarczo miast: Poznań, Gniezno, Wągrowiec;
- Położenie w obszarze bardzo atrakcyjnym przyrodniczo (sąsiedztwo terenu Natura 2000, Park Krajobrazowy Puszcza Zielonka, Lednicki Park Krajobrazowy, jeziora, zabytki);
- Ścieżka rowerowa - dydaktyczna;
- Wysoka świadomość oraz aktywność mieszkańców, jak również władz w sferze ochrony środowiska;
- Stosunkowo dobrze rozwinięta sieć urządzeń infrastruktury technicznej, która jest na obecnym etapie i nie stanowi bariery rozwoju gospodarczego np. telekomunikacja, wodociąg, pełna telefonizacja gminy, dostęp do Internetu;
- Wysoka aktywność władz gminy, posiadających zdolność do współpracy z otoczeniem zewnętrznym oraz zdobywania zewnętrznych środków finansowych

(również z Funduszy Unijnych) na realizację ważnych przedsięwzięć gminnych;

- Organizacja zawodów sportowych, turniejów;
- Dobry dostęp do podstawowych usług zdrowotnych;
- Aktywność społeczności lokalnej oraz jej zdolność do angażowania się w rozwój wsi oraz Gminy;
- Stale rozwijana działalność kulturalna.

SŁABE STRONY

- Wzrost zadłużenia Gminy;
- Wysokie potrzeby na realizację kanalizacji i zmodernizowanie istniejącej infrastruktury technicznej;
- Problemy z odprowadzaniem ścieków z indywidualnych gospodarstw;
- Niewielki stopień gazyfikacji Gminy;
- Zły stan dróg lokalnych;
- Niewystarczająca baza noclegowa i gastronomiczna
- Zbyt mało środków na sport dzieci i młodzieży
- Problemy z dostępem do specjalistycznej opieki zdrowotnej
- Ucieczka ludzi młodych z terenu sołectwa;

SZANSE

- Bliskość aglomeracji poznańskiej i gnieźnieńskiej;
- Rozwój turystyki i agroturystyki;
- Rozwój usług;
- Rozwój rolnictwa ekologicznego;
- Budownictwo mieszkaniowe;
- Dobra promocja miasta i Gminy;
- Rozwój gospodarczy;
- Ustabilizowanie rynku pracy – zmniejszenie bezrobocia;
- Zaktywizowanie społecznej działalności i integracja mieszkańców;

- Zachowanie przyjaznego człowiekowi środowiska naturalnego;
- Rozwój infrastruktury technicznej oraz turystycznej;
- Zwracanie uwagi na środowisko przy podejmowaniu decyzji inwestycyjnych;
- Edukacja ekologiczna mieszkańców;
- Uzyskanie dotacji budżetowych;
- Posiadane tereny dla aktywizacji społecznej;
- Położenie geograficzne;
- Możliwość przeznaczenia znacznych obszarów pod zorganizowane budownictwo mieszkaniowe;
- Pozyskanie inwestorów i środków finansowych spoza miasta i Gminy.

ZAGROŻENIA

- Brak zainteresowania inwestorów z zewnątrz;
- Brak perspektyw na polepszenie stanu dróg;
- Niska opłacalność produkcji w rolnictwie;
- Spadek bezpieczeństwa;
- Wzrost patologii społecznych;
- Starzenie się społeczeństwa – ucieczka młodych;
- Degradacja zawodowa młodzieży;
- Kłusownictwo;
- Degradacja środowiska przez turystów;
- Degradacja lasów, jezior z powodu braku odpowiedniej infrastruktury;
- Niewystarczające środki finansowe w budżecie;
- Dekapitalizacja istniejącej infrastruktury.

PLAN DZIAŁAŃ

Zapisy zawarte w Planie Odnowy Miejscowości Rybno Wielkie spełniają warunek zgodności z zapisami zawartymi w dokumentach dotyczących rozwoju gminy tj. Strategią Rozwoju Gminy Kiszkowo na lata 2002 – 2011 oraz wieloletnim planem inwestycyjnym gminy Kiszkowo 2004 – 2013. Zadania określone w Planie Odnowy Miejscowości są wewnątrznie zgodne, a ich osiągnięcie i realizacja nie powoduje negatywnych skutków dla osiągnięcia celów i realizacji zadań strategii wyższego rzędu.

Planowanymi do realizacji zadaniami w miejscowości Rybno Wielkie są:

1. Roboty rozbiórkowe starego budynku gospodarczego
2. Remont budynku świetlicy (remont pokrycia dachu, remont wnętrza budynku starej świetlicy tj. roboty rozbiórkowe, posadzki ,malowanie i stolarka)
3. Ogrodzenie obiektu ,roboty zewnętrzne przyobektowe - Wykonanie ogródka dydaktycznego, (plac nauki jazdy rowerem i tereny zielone)
4. Ułożenie chodnika osiedlowego (dojścia do boiska i placu zabaw)
5. Remont i powiększenie placu zabaw
6. Remont i powiększenie urządzeń na boisku sportowym (płyta do imprez kulturalnych na świeżym powietrzu oraz wykonanie zejścia na boisko i płytę)
7. Roboty budowlane związane z renowacją płyty boiska -wymiana nawierzchni, naprawa urządzeń melioracyjnych itp
8. Wybudowanie trybun, chodnika i schodów -zejście na boisko
9. Prace związane oczyszczaniem jeziora oraz przystosowanie go do celów rekreacyjnych. Ścieżki rowerowe itp.

Warunkiem koniecznym jest zapewnienie odpowiedniego poziomu finansowania tych zadań ze strony władz gminnych, samorządów wyższego szczebla, instytucji dysponujących środkami unijnymi, przedsiębiorstw użyteczności społecznej oraz firm prywatnych.

OPIS ZADAŃ DO REALIZACJI WRAZ Z UZASADNIENIEM

Przewiduje się w ramach odnowy wsi wykonać w najbliższych 7 latach następujące prace:

1. Roboty rozbiórkowe starego budynku gospodarczego
Należy rozebrać stary budynek gospodarczy, który stwarza potencjalne zagrożenie dla osób przebywających w jego pobliżu. Ze względu na stan techniczny nie jest on wykorzystywany do żadnych celów.
2. Remont budynku świetlicy (remont pokrycia dachu, remont wnętrza budynku starej świetlicy tj. roboty rozbiórkowe, posadzki, malowanie i stolarka)





Obecnie stan budynku pozostawia dużo do życzenia. Świetlica wiejska w Rybnie Wielkim sytuowana jest w centralnej części wsi. Od kilkunastu lat wykonujemy drobne naprawy i udoskonalenia. Dach wymaga remontu. Ze względu na brak środków finansowych do tej pory wykonywane były tylko niezbędne prace remontowe i porządkowe. Wewnątrz budynku planuje się wykonanie remontu posadzek, podłóg oraz wymianę starego, zużytego sprzętu.

3. Ogrodzenie obiektu, roboty zewnętrzne przyobiektove - Wykonanie ogródka dydaktycznego, (plac nauki jazdy rowerem i tereny zielone)
Wykonanie ogródka dydaktycznego, placu do nauki jazdy rowerem ma poprawić poziom i dostęp dzieci i młodzieży do wiedzy i umiejętności.
4. Ułożenie chodnika osiedlowego (dojścia do boiska i placu zabaw)

Zadanie budowa chodników przyczyni się do poprawienia bezpieczeństwa mieszkańców, osób przebywających w miejscowościach. Przede wszystkim poprawie ulegną warunki bezpieczeństwa dla dzieci, które będą mogły bezpiecznie przemieszczać się po miejscowości aby skorzystać z planowanego do budowy placu zabaw, z imprez organizowanych na boisku.

5. Remont i powiększenie placu zabaw





Ma on zawierać dużo atrakcji dla dzieci i młodzieży, w tym drabinki, zjeżdźalnie, karuzele, huśtawki oraz ławeczki. Planowany plac zabaw będzie spełniał wszystkie normy bezpieczeństwa i wygody stając się bezpiecznym miejscem do zabawy dla młodych mieszkańców naszej wsi.

6. Remont i powiększenie urządzeń na boisku sportowym (płyta do imprez kulturalnych na świeżym powietrzu oraz wykonanie zejścia na boisko i płytę)
Przygotowanie i powiększenie powierzchni urządzeń na boisku sportowym, w celu wykorzystania do przeprowadzania imprez masowych. Planowane jest także wykonanie zejścia na boisko i płytę sportową.
7. Roboty budowlane związane z renowacją płyty boiska -wymiana nawierzchni, naprawa urządzeń melioracyjnych itp



W ramach inwestycji planowane jest wykonanie renowacji płyty boiska poprzez wymianę nawierzchni, naprawę urządzeń melioracyjnych, wpłynie to na poprawę estetyki boiska, bezpieczeństwo korzystających.

8. Wybudowanie trybun, chodnika i schodów - zejście na boisko

W ramach zadania planowane jest wybudowanie trybun dla osób korzystających z obiektu, chodnika pozwalającego bezpiecznie poruszać się po terenie boiska oraz schodów pozwalających na zejście na murawę.

9. Prace związane oczyszczaniem jeziora oraz przystosowanie go do celów rekreacyjnych. Ścieżki rowerowe i t.p.

Planowane jest pogłębienie i oczyszczenie jeziora oraz przystosowanie go do celów rekreacyjnych co pozwoli na podniesienie atrakcyjności turystycznej

Zwiększenie powierzchni filii biblioteki w Rybnie Wielkim

Rozwój placówek bibliotecznych na terenie Gminy wymaga zwiększenia powierzchni filii Biblioteki Publicznej w Rybnie Wielkim.

Pozyskanie jednego, dodatkowego pomieszczenia na cele filii będzie wymagało jego remontu wnętrza budynku. Oddanie pomieszczenia do użytku jest przewidziane na kafejkę internetową. Nie ulega wątpliwości, że XXI wiek będzie wiekiem, w którym komputer będzie stanowił podstawowe narzędzie pracy, a także wyposażenie większości gospodarstw domowych. Nieznajomość jego sprawniej obsługi będzie oznaczała prędkiej czy później pewną degradację, jeżeli nie społeczną, to na pewno zawodową. Z tego powodu niezmiernie istotne jest, aby każdy miał zapewnioną możliwość nauki obsługi komputera.

Rozbudowa zaplecza sportowego na terenie Rybna Wielkiego

Jednym z oczekiwań społeczności lokalnej pod adresem władz samorządowych jest dostępność infrastruktury sportowej - ogólnodostępne.

Wybudowana już hala widowiskowo - sportowa w Kiszkwie, wraz z zapleczem służy już mieszkańcom gminy, podobnie wybudowane niedawno boiska Orlik w Kiszkwie i Wielofunkcyjne w Sławnie.

Przedsięwzięciami, które należy w najbliższym czasie realizować to: modernizacja nawierzchni boisk we wsiach soleckich.

Rozbudowa placów zabaw dla dzieci

Dbając o warunki nauczania w placówkach oświatowych nie można zapominać, że miejscem zabaw i to nie tylko dzieci uczących się w szkołach, ale przede wszystkim dzieci w wieku przedszkolnym, są place zabaw.

W typowych polskich gminach wiejskich poziom dochodów jest w 50-60% determinowany wysokością subwencji (głównie oświatowej), podatki i opłaty lokalne dostarczają nie więcej niż 20% ogólnych wpływów budżetowych, a realny poziom dochodów gminy (po odliczeniu inflacji) pozostaje praktycznie na takim samym poziomie w ciągu ostatnich 5 lat mimo znaczącego zwiększenia zakresu obowiązków samorządów.

W ostatnich latach prawie całość wydatków inwestycyjnych miała miejsce w sferze infrastruktury i oświaty. Biorąc pod uwagę skalę potrzeb w tych dziedzinach, oczywistym staje się fakt, że najistotniejsze zadania Gminy będą musiały dotyczyć właśnie tych sfer.

Z drugiej strony wiele w omawianej sferze już zrobiono – tylko pojedyncze gospodarstwa domowe nie mają jeszcze dostępu do sieci wodociągowej, rozpoczęto kanalizację Gminy i wybudowano oczyszczalnię ścieków, zaspokojono potrzeby energetyczne i telefoniczne mieszkańców Gminy, sprywatyzowano znaczną część mieszkalnych budynków komunalnych. Działania, zmierzające do pełnego wyposażenia Gminy w infrastrukturę techniczną, będą jednymi z najistotniejszych i z pewnością najbardziej kosztochłonnymi elementami strategicznego planu rozwoju Gminy.

OCZEKIWANE REZULTATY

Realizacja zadań w ramach Planu Odnowy Miejscowości Rybno Wielkie przyczyni się do polepszenia wizerunku miejscowości i podniesienia poziomu życia lokalnej społeczności.

- Poprawa integracji mieszkańców,
- Poprawa warunków życia i pracy oraz uprawiania sportu,

- Poprawa estetyki miejscowości,
- Poprawa możliwości rozwojowych wsi,
- Zaspokojenie potrzeb społecznych,
- Rozwój tożsamości społeczności miejskiej.
- Zwiększenie atrakcyjności miejscowości
- Poprawa stanu bezpieczeństwa,
- Rozwój fizyczny dzieci i młodzieży,

KOSZT REALIZACJI

Przewiduje się następujące koszty realizacji powyższych zadań:

Roboty rozbiórkowe starego budynku gospodarczego	48 792,89
Remont budynku świetlicy w tym:	197 994,76
- remont pokrycia dachu	
- remont wnętrza budynku starej świetlicy tj. roboty rozbiórkowe, posadzki, malowanie i stolarka	
Ogrodzenie obiektu ,roboty zewnętrzne przyobektowe	168 495,83
- Wykonanie ogródka dydaktycznego (plac nauki jazdy rowerem i tereny zielone)	
Ułożenie chodnika osiedlowego (dojścia do boiska i placu zabaw)	129 892,86
Remont i powiększenie placu zabaw	30 524,24
Remont i powiększenie urządzeń na boisku sportowym (płyta do imprez kulturalnych na świeżym powietrzu oraz wykonanie zejścia na boisko i płytę	128 931,63
Roboty budowlane związane z renowacją płyty boiska -wymiana nawierzchni, naprawa urządzeń melioracyjnych itp	308 289,98
Wybudowanie trybun, chodnika i schodów -zejście na boisko	41 474,48
Koszt netto	1 054 396,67
Podatek VAT	231 967,27
Łączny koszt inwestycji w/g kosztorysu wyniesie	1 286 363,94

Prace związane oczyszczaniem jeziora oraz przystosowanie go do celów rekreacyjnych.
Ścieżki rowerowe, itp. – szacunkowy koszt zł

HARMONOGRAM REALIZACJI PROJEKTÓW

RODZAJ ZADANIA	2009	2010	2011	2012	2013	2014	2015	2016	2017
Prace projektowe									
Prace budowlane świetlica i ogródek dydaktyczny, ogrodzenie									
Boisko i prace związane z placem zabaw oraz związanymi z tym inwestycjami									
Prace związane oczyszczaniem jeziora oraz przystosowanie go do celów rekreacyjnych. Ścieżki rowerowe i t p.									

PODSUMOWANIE

Wdrożenie Planu Odnowy Miejscowości rozpocznie się poprzez wprowadzenie go w życie uchwałą Rady Gminy Kiszkowo.

Opracowany Plan Odnowy Miejscowości zakłada w przeciągu paru najbliższych lat realizację kilku zadań. Plan ten sprecyzował oczekiwany kierunek w rozwoju miejscowości, a także sformułował priorytet i cele, do osiągnięcia, których należy dążyć, aby poprawić komfort życia jej mieszkańców. Na pierwszy plan wysuwa się projekt Kapitałnego remontu świetlicy wiejskiej. Poprawi on estetykę wsi, jednak, co najważniejsze stworzy sprzyjające warunki dla władz i mieszkańców do wdrażania nowych pomysłów i idei służących rozwojowo i postępowo dla Rybna Wielkiego.

Opisane w Planie Odnowy Miejscowości Rybno Wielkie zadania powinny przynieść poprawę jakości życia mieszkańców a także służyć rozwojowi miejscowości.

KONSULTACJE SPOŁECZNE

W świetlicy wiejskiej w Rybnie Wielkim odbyły się konsultacje społeczne z mieszkańcami. Uczestniczący w zebraniu pozytywnie przyjęli i zatwierdzili poprzez Uchwałę zebrane podczas konsultacji i opracowane plany inwestycyjne dla miejscowości Rybno Wielkie. W swych wypowiedziach deklarowali swą pomoc w realizacji przyjętych zadań w ramach PROW 2007-2013 Odnowa i rozwój wsi. Byli zgodni, że projektowana odnowa miejscowości przyczyni się do rozwoju Rybna Wielkiego i zaktywizuje życie mieszkańców.